

PROJEKTY**Image Information Mining**

Gisat byl oceněn na konferenci v Madridu.

Začátkem listopadu se v Madridu uskutečnila konference Image Information Mining: automation of geospatial intelligence from Earth Observation společně organizovaná Evropskou kosmickou agenturou (European Space Agency, ESA), Satelitním centrem Evropské Unie (European Union Satellite Centre, EUSC) a Evropským výzkumným střediskem (Joint Research Centre, JRC, Ispra).

Jednalo se o již šestou konferenci věnovanou získávání geografických informací z obrazových dat zejména pro potřeby zpravodajských služeb. Hlavním letošním tématem byla automatizace používaných postupů a operační i produkční aspekty takto zaměřeného mapování.

Gisat byl vybrán jako jedna z šesti evropských firem a institucí, aby v sekci "Bridging the Gap With Operations" prezentoval své zkušenosti s operačním vyhodnocením družicových dat na základě výsledků společné studie zadané organizátory konference. Studie byla zaměřena na porovnání a ověření automatizovaných mapovacích linek a postupů použitých pro vyhodnocení družicových dat QuickBird porízených z oblasti Jižní Osetie v Gruzii.



Naše výsledky byly experty z EUSC, ESA a JRC vysoce hodnoceny a Gisat tak opět potvrdil svoji pozici jednoho z čelních evropských poskytovatelů služeb v oblasti mapování území pomocí družicových dat.

JRC si vybrala Fragrii

Gisat se stal členem konsorcia pro agro-environmentální studie pro Joint Research Center (JRC).



Gisat je členem vítězného konsorcia z výběrovém řízení Joint Research Center (JRC) v Ispře (Itálie) na poskytování služeb pro agro-environmentální studie. S konsorciem vedeným firmou Alterra (Centre Geo-information), Nizozemsko byla uzavřena rámcová smlouva o poskytování tematických studií v oblasti agro-environmentálních dopadů (FRAGRIA). FRAGRIA přispěje ke zlepšení monitoringu stavu zemědělské půdy a změn v jejím využití a informací o

dopadu těchto změn na životní prostředí na evropské, národní a regionální úrovni. Cílem je podpořit informační potřeby:

- Evropských uživatelů, kteří jsou zapojeni do definování evropských směrnic, strategií ve vztahu ke společné zemědělské politice (CAP): DG AGRI, DG Env a EEA,
- Uživatelů odpovídajících za provádění evropských směrnic, strategií ve vztahu k společné zemědělské politice (CAP): ministerstva zemědělství a životního prostředí, národní a regionální agentury pro životní prostředí, národní platební agentury, regionální správci povodí...

Na základě požadavků uživatelů se FRAGRIA zaměřuje na rozvoj a zlepšení agro-environmentálních ukazatelů a hodnocení podporou v těchto oblastech:

- další koncepční rozvoj agro-environmentálních indikátorů,
- posouzení vlivu různých typů zemědělského hospodaření na životní prostředí,
- posouzení dopadů změn klimatu, posouzení možností zmírňování jejich dopadů a adaptace v zemědělství.

Projekt UrbanAtlas+

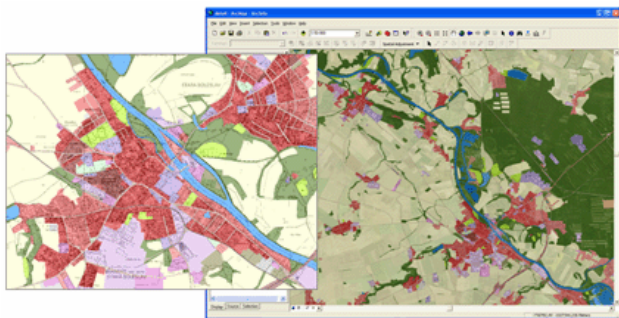
Gisat uzavřel kontrakt s Evropskou kosmickou agenturou (ESA) na UrbanAtlas+.

Gisat získal kontrakt od Evropské kosmické agentury (ESA) na projekt UrbanAtlas+, který si klade za cíl demonstrovat možnosti využití dat evropské mapovací služby GMES UrbanAtlas pro hodnocení krajiny a územně plánovací aplikace. Předmětem projektu UrbanAtlas+ je především demonstrace:

- využití dat Urban Atlas pro monitoring růstu měst (urban sprawl), hodnocení jeho dynamiky a vzhledu do vnitřních procesů spojených s tímto jevem (např. consumption & formation, hnací síly)
- možností integrace dat Urban Atlas s konvenčními sociálně-ekonomickými statistickými daty obecně, zejména pak testování standardního souboru ukazatelů produkovaných Urban Auditem

Urban Atlas je součástí implementace služby land monitoringu v rámci aktivit Globálního monitoringu životního prostředí a bezpečnosti (GMES) a je financován Evropskou komisí s podporou z

Evropského fondu pro regionální rozvoj (ERDF). Implementace probíhá ve spolupráci členských států a subjektů evropského kosmického průmyslu. Urban Atlas pokrývá všechny hlavní města EU a dále rozsáhlý výběr velkých či středně-velkých měst, která se účastní evropského projektu Urban Audit. Sběr dat probíhá na ploše 410 100 km² pro více než 300 měst Evropské unie. Dokončení se plánuje v roce 2011. Budoucí aktualizace Urban Atlas jsou pak plánovány v intervalu 3-5 let, ve stejných časových intervalech jako Urban Audit.



Urban Audit, je iniciativa Generálního ředitelství EK pro regionální politiku (DG REGIO), pravidelně poskytující socio-ekonomické statistiky pro vybraná města v celé EU. Urban Audit je spolufinancován Evropskou komisí a prováděn v úzké spolupráci s Eurostatem a národními statistickými úřady v členských státech EU.

Gisat v projektu UrbanAtlas+ využívá své dlouholeté zkušenosti z rozvoje služby Urban Atlas i zkušenosti s použitím dat Urban Atlas a Urban Audit v projektu ESA GSE GSELAND, kde se data Urban Atlas s úspěchem využívala pro porovnání struktury městské zástavby na národní, regionální či evropské úrovni. Gisat má navíc dobrou praxi i s územním účetnictvím (land accounting) z dlouholeté podpory aktivit LEAC v rámci Evropské agentury pro životní prostředí (EEA). Některé části metodiky UrbanAtlas+ již byly GISATem testovány s velmi slibnými výsledky během práce na M11-CHANGE demonstrátoru (ve spolupráci s Útvarem pro rozvoj města MHMP) v průběhu projektu GSELAND. Nicméně výše zmíněné možnosti nebyly dosud zcela testovány s datovou sadou GMES Urban Atlas, a proto metodiku pro jejich realizaci je třeba dále rozvíjet, dopracovat a demonstrovat.

Projekt UrbanAtlas+ přímo navazuje na zmiňované činnosti a cílem je návrh, implementace a demonstrace rámce pro hodnocení změn v okolí měst s využitím dat Urban Atlas. Přestože projekt UrbanAtlas+ je primárně zaměřen především na podporu aplikací v oblasti městského a regionálního plánování komunitou uživatelů v České republice, výsledky projektu napomohou aplikacím služby GMES Urban Atlas i na přeshraniční či evropské úrovni.

DRUŽICOVÁ DATA

Nové družice SPOT

Družice Pleiades 1 podstoupila první sérii testů v přípravě na start plánovaný na jaro 2010.



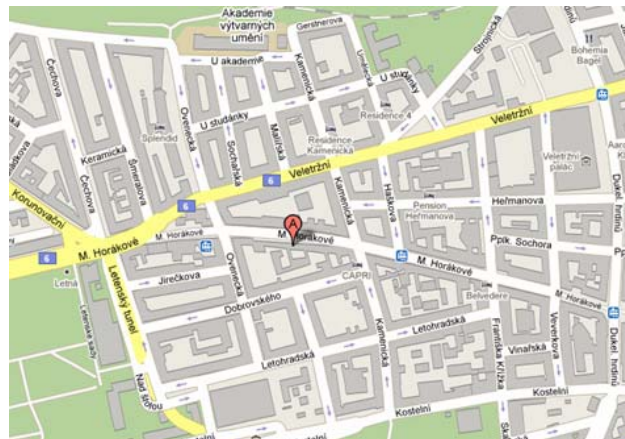
Pleiades 1 je družice nové generace programu SPOT, která bude poskytovat snímky s velmi vysokým rozlišením (50 cm) a šířkou záběru 20 km. Systém družic Pleiades 1 a Pleiades 2 bude schopen pořídit snímek kdekoli v 800km pásu za méně než 25 sekund s přesností lokace lepší než 3 m. Tento systém umožní zobrazit určité místo na Zemi každý den.

Prováděné testy zahrnují mj. akcelerace a vyvolané vibrace. Další série testů bude ověřovat schopnost vyrovnat se s teplotními a elektromagnetickými šoky.

Další podrobnosti naleznete na www.spotimage.com.

V případě dotazů týkajících se vyhledávání a objednávání jakýchkoliv družicových dat se obraťte na Mgr. Marii Hákovou (marie.hakova@gisat.cz).

Přestěhovali jsme se



Od 1.ledna 2010 působí Gisat na nové adrese: Milady Horákové 57, Praha 7 – Letná.

Věříme, že nám toto přestěhování umožní rozšířit portfolio nabízených produktů a služeb, zvýšit kvalitu zejména našich školicích a konzultačních aktivit. Těšíme se na setkání s našimi partnery a zákazníky v nových kancelářích, které se nacházejí pouhé tři minuty od Letenského náměstí.

Gisatovské novinky jsou firemním zpravodajem geoinformační firmy GISAT s.r.o.. Vychází nepravidelně. Nepronajím.

Uveřejněné materiály lze použít pouze s uvedením zdroje.

Adresa firmy je Charkovská 7, 10100 Praha 10, tel./fax 271 741 935-36, E-mail:gisat@gisat.cz, <http://www.gisat.cz/>